

VIDEO MAKING Flags, Cutters et autres ...

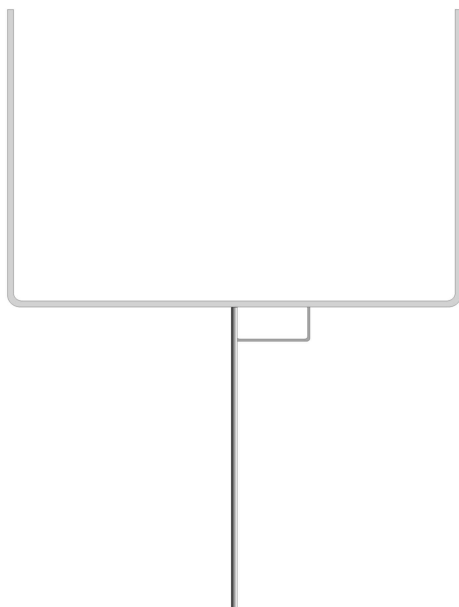
Que faire de constructif et d'indispensable dans sa bijoute, quand on à ½ heure devant soi ? Pourquoi ne pas fabriquer quelques cadres métalliques qui nous serviront de support, pour des drapeaux (Flags) ou des régulateurs de lumière tarlatane, tulle, soie et autres. Vous trouverez la matière première au rayon profilés métalliques de votre magasin de bricolage favori.

Il vous faudra pour 1 cadre :

- 2 Mètres de fer rond de Ø 8mm
- 20 Cm de fer rond de Ø 6mm
- Une bombe de peinture noire pour fer

L'outillage se résume à un étau solide et un marteau assez gros, une scie à métaux ou une meuleuse, un poste à souder à arc classique.

Comme avant tout bricolage, un petit plan s'impose :



Il s'agit d'un U en fer rond de Ø8mm sur lequel est soudé, au milieu, une tige de 40 cm qui permettra de l'installer dans une rotule. Une poignée en fer rond de Ø6mm et de 10cm X 5 cm sert à le tenir et aussi à le rigidifier. Voilà pour le cahier des charges. Passons à la réalisation. Le prix des ronds d'acier De 8mm étant faibles, quelques Euro, fabriquez en quelques uns en même temps ! Les outils sont sortis, vous avez les dimensions en tête ... C'est plus facile que de recommencer quelques jours plus tard.



Ces cadres ont de dimensions précises, voici les plus courantes ; à vous de choisir en fonction de vos besoins.

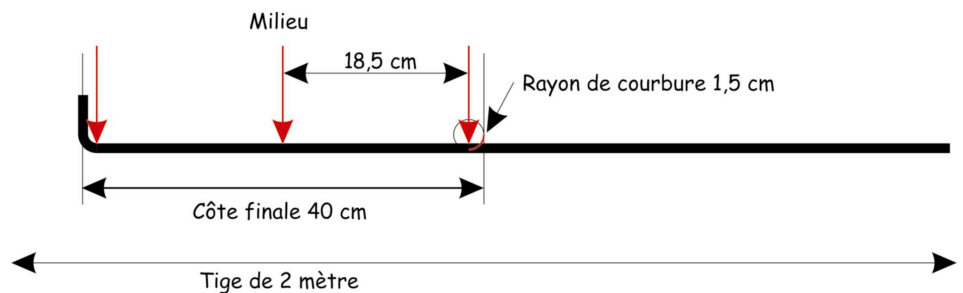
- **30 X 45 cm (12" X 18")**
- **45 X 60 cm (18" X 24")**
- **60 X 75 cm (24" X 30")**
- **60 X 90 cm (24" X 36")**
- **75 X 90 cm (30" X 36")**
- **120 X 120 cm (48" X 48")**

Le modèle sur la photo du haut est un 45 X 60.

Les électriciens et directeurs photos Anglo-Saxons, parlent en pouces (inches) ce sont les dimensions entre parenthèses.



Bon vous avez choisi vos dimensions ? Alors au boulot. Tout d'abord marquer votre tige de 2 m au milieu. Puis reporter de chaque côté de ce point la moitié de votre dimension finale – le rayon de courbure. Compliqué !!!! Non regardez.



Il s'agit simplement de prendre en compte le rayon de courbure final dans notre cas 1,5 cm, donc pour un cadre de 40 cm ; à partir du milieu, $20 \text{ cm} - 1,5 \text{ cm} = 18,5 \text{ cm}$. Quand le cadre sera plié on retrouvera bien nos 40 cm. C'est donc sur ce trait, à 18,5 cm du milieu, que vous serrerez fortement l'étau. Pour tordre, commencez à la main et finissez au marteau : Un vrai ! Un lourd.

Ne vous préoccupez pas des dimensions finales des deux fourches.

Les rayons de courbures faites à l'étau, n'étant jamais vraiment identiques, on recoupera plus tard les deux à la bonne taille.

Pour vous aider à comprendre, voici un dessin "très" exagéré du problème. Votre U est formé. Mettez le à plat sur une planche pour voir si tout est droit et parallèle, redressez si nécessaire.



Maintenant mettez votre U dans l'étau, fourches vers le bas.

Préparez votre tige de Ø8mm X 40 cm. Entaillez là légèrement avec la scie à métaux ou à la lime.

Positionnez cette encoche sur le milieu. Trouvez une bonne âme pour vous la tenir d'équerre,

pendant que vous la pointerez à la soudure. Sinon utilisez cet outil miracle, nommé aimant de soudeur. Sa puissance et ses angles multiples tiendront fortement vos pièces à assembler.



Quand tout est droit et d'équerre pointez au poste à souder. Je préfère personnellement utiliser des électrodes de petit diamètre (Ø1,6 mm ou Ø2 mm) on dépose moins de matière à chaque passe, mais je trouve le résultat plus propre. Bref quand c'est pointé et solide allez-y gaiement déposer un cordon de matière tout autour de la tige. La meuleuse arrangera ça plus tard. Pendant que tout refroidi, préparez la poignée de 10 X 5 en rond de Ø6.

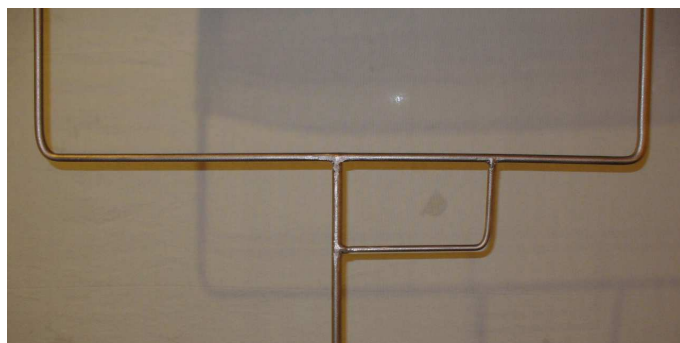


Vous avez déjà compris, encore deux points de soudure entre le cadre et la tige, et le tour est joué. N'ayez pas peur de "charger" les soudures ! Un coup de meuleuse arrangera tout ça. Encore quelques légers coups de marteau pour équerriser tout ça et on va pouvoir passer aux finitions.



VIDEO MAKING Flags, Cutters et autres ...

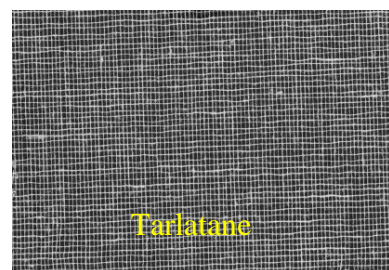
Le Cadre brut doit, après meulage, limage et brossage, ressembler à ça !
Alors on passe à la peinture !
Un cadre de ce type souffre beaucoup dans les transports, les manipulations ect ...
Donc, choisissez une peinture solide spéciale ferronnerie. Vous en trouverez en pot ou en spray.
Deux couches minima avec séchage entre les couches.



C'est beau ! C'est joli ! Mais ça sert à quoi ton truc ?

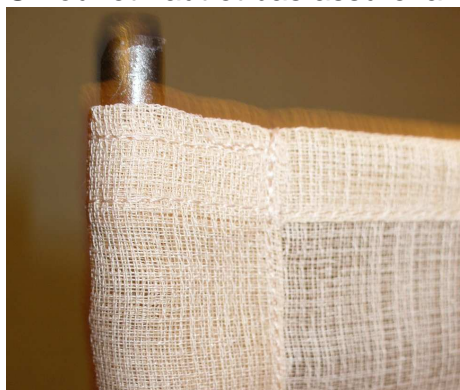


C'est vrai que en ayant uniquement le cadre, difficile à utiliser. Il va nous falloir des tissus à mettre dessus ! Tout d'abord acheter les tissus. Allez dans un magasin qui vend du tissu au mètre et prenez 3 modèles pour essayer ; un tissu genre tarlatane noir et le même en écru, un tissu coton noir léger ne laissant pas passer la lumière.
Ces tissus se font, habituellement, en 1,40 de large. Prenez en 1 m cela suffira pour plusieurs cadres.



Le plus dure reste à faire ! Trouver une bonne âme, et surtout, bonne couturière !
Faites agir votre charme ! Tout comptes faits il ne s'agit que de quelques ourlets ... mais à faire à la machine quand même.
Je ne vais pas me lancer dans les cours de couture, ce n'est vraiment pas mon truc !
Je vais simplement vous donner quelques points importants.

Le tissu (Tulle ou Tarlatane) est assez fragile ! Il faudra faire un ourlet double légèrement plus grand que la tige de 8mm.
Le tissu doit être tendu entre les deux tiges.
Un ourlet haut et bas assure la finition, et la solidité de notre tissu.



L'ourlet des côtes ne va pas jusqu'en bas. Pour que le bas du tissu recouvre le bas du cadre.
Évidemment aucune côte puisque diverses possibilités de dimensions de cadre ...

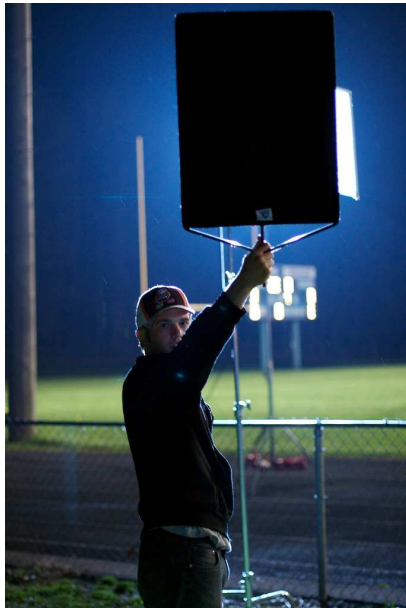
Ces tarlatanes vous serviront à diffuser la lumière de façon très douce, très naturelle. Le cadre en coton noir, à masquer endroits qui ne doivent pas être éclairés.



Les tissus pour cadre pro, utilisent des rubans de renfort de différentes couleurs. Du premier coup d'œil on prend la bonne couleur donc, le bon tissu.

FIXER ET INSTALLER TOUT ÇA :

Pour positionner ces cadres, le plus précisément possible, devant les projecteurs, on utilise des pieds télescopiques classiques équipés de rotules. Ces dernières, équipées de trous de plusieurs diamètres, permettent de serrer la tige du cadre dans toutes les positions. On en trouve chez plusieurs fabricants ; Avenger, Mathews, Manfrotto, Doughty ... Leur prix démarre autour de 50€ ! Je sais c'est cher. Mais difficile de s'en passer et difficile à fabriquer.



On trouve des copies en plastique sur le Web elles sont évidemment beaucoup moins chères car en plastique donc moins solide. Un grand cadre de 120 X120, à une prise au vent importante. Si le pied est bien ancré au sol, gueuse ou Sandbags, c'est la rotule en plastique qui cassera !

Vous voilà propriétaire d'un tas de cadres de toutes dimensions !

Madame est prête à vous coudre divers accessoires qui se monteront dessus. Il ne vous reste plus qu'à aller lire le tutorial nommé : "Dompter la lumière" pour choisir les toiles exactement en fonction de vos besoins, et surtout apprendre à bien utiliser ses cadres.

